



A destra: il lato con l'affaccio sui tetti di Milano. I grattacieli sullo sfondo sono quelli del quartiere Porta Nuova.

1. Le poltrone Chelsea e i tavolini bassi Naxos, tutti di UnoPiù, danno vita alla zona salotto.
2. Le piante - un acero giapponese, un bosso, un *Phormium* e una *Chamaerops humilis* che qui non si vede - occupano i quattro angoli del terrazzo, dentro vasi Rosenpot Bud di Deroma.



IL PUNTO FORTE:
IL PAVIMENTO
A ONDE
MARRONE
E BIANCO

Onda su onda, effetto nave

Il disegno della pavimentazione in cemento si ispira a quello del lungomare di Copacabana, a Rio de Janeiro, e diventa l'elemento caratterizzante di questo terrazzo di **Milano**. Assieme ai dettagli di sapore navale di *Cinzia Toto* - foto di *Matteo Carassale*



SEDIE E VASI ROSSO LACCA SPEZZANO L'UNIFORMITÀ CROMATICA

Un pavimento a onde, che richiama il celebre lungomare di Copacabana disegnato da Roberto Burle Marx, è il protagonista di un terrazzo di 50 metri quadrati all'ottavo piano di un palazzo milanese anni Cinquanta. Onde bianche su fondo marrone scuro per richiamare, assieme al rosso delle sedie, i colori dominanti all'interno dell'appartamento. «Il proprietario è sempre in viaggio», spiega Carlo Gabriele, il paesaggista autore del progetto, «perciò ho pensato di dare anche al terrazzo un'aria internazionale con questo segno forte che fa pensare a Rio de Janeiro». Pochissime le piante: solo dodici esemplari tra aceri (*Acer palmatum dissectum atropurpureum* 'Nigrum'), bossi (*Buxus microphylla* 'Faulkner'), *Chamaerops humilis* e *Phormium tenax* 'Variegata', disposti agli angoli del terrazzo nei raffinati vasi Rosenpot Bud di Deroma. «L'esigenza del proprietario», continua il paesaggista, «era quella di creare una stanza all'aperto destinata soprattutto a cene con tanti ospiti nelle sere d'estate. Troppe piante avrebbero tolto spazio. A questo scopo abbiamo deciso di sfruttare un lato del terrazzo per collocarvi una lunga panca su misura in legno di iroko, dove far sedere gli ospiti». E siccome su questo lato, l'unico aperto sul panorama della città, c'erano già una ringhiera simile ai corrimano delle navi da crociera e un tubo di sfiato che ricorda il periscopio di un sommergibile, ci si è ispirati allo stile navale anche nella scelta dei faretti, che sono i Tartaruga di Moretti Luce. Per gli arredi, un grande tavolo in tek illuminato da sei sedie rosse in ferro, due lettini e un salottino UnoPiù. E quando il grande ombrellone non riesce ad attenuare il caldo, doccia all'aperto sulla parete con le onde.



Sopra: sotto l'ampio ombrellone, il tavolo in tek e le sei sedie rosse in ferro creano la zona pranzo. A sinistra, una doccia a muro, evidenziata dalle stesse onde bianche del pavimento, e un lettino della linea Sunlace di UnoPiù invitano a frequentare il terrazzo anche nelle giornate estive più calde. **A lato:** i vasi Primitivi, disegnati e realizzati dal designer Antonino Sciortino, sono in tendine di lamiera dura saldate, dello stesso rosso delle sedie in ferro.

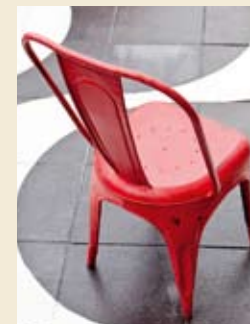
LE PIANTE

Un bell'acero sempre rosso

✿ *Acer palmatum dissectum atropurpureum* 'Nigrum' è un acero con foglie molto divise, che dalla primavera all'autunno si tingono di mille sfumature di rosso. Perché cresca bene in vaso è necessario innaffiarlo con regolarità, soprattutto in caso di esposizione in pieno sole, stando però attenti a evitare i ristagni d'acqua. Altra accortezza importante è concimare a primavera con un prodotto a lenta cessione, da interrare ad alcuni centimetri di profondità. Perde le foglie d'inverno e non va mai potato. **Dove si trova:** Floricoltura Fessia

La palma adatta al vaso

✿ *Chamaerops humilis* è l'unica palma che cresce spontanea in Italia. Comunemente nota come palma nana o palma di San Pietro, è alta solo 1-2 m perciò si adatta bene alla coltivazione in vaso. Con foglie sempreverdi coriacee dalla lamina sfrangiata a ventaglio, su questo terrazzo è stata scelta per dare un sapore esotico. Può rimanere all'aperto tutto l'anno soltanto nei climi miti, dove la temperatura d'inverno non scenda sotto i 4 °C. Vuole un'esposizione più soleggiata possibile, terreno fertile e ben drenato. **Dove si trova:** Vivai Torre



LE SEDIE IN FERRO IMPILABILI

Montpellier di Cargo&High Tech, appartenente alla collezione Vintage industriale, è una sedia in ferro con finta ruggine. Per questo terrazzo scelta di un acceso colore rosso. Resistente a sole e pioggia, quando non serve può essere impilata una sull'altra. È in vendita a 99 €.

LETTINI PER IL RELAX

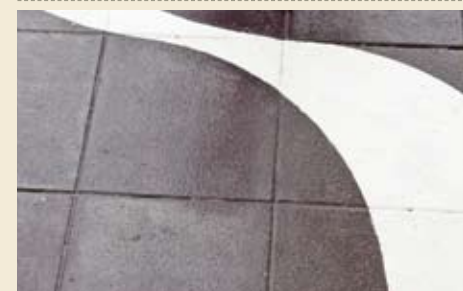
Sunlace di UnoPiù è una linea di arredi di cui fa parte anche questo lettino. Con ruote, ha struttura in alluminio rivestita in WaProLace, fibra resistente agli agenti atmosferici. In bianco e dark brown, è completo di cuscini sfoderabili in tessuto acrilico. 2.855 € la coppia.



L'OMBRELLONE CHE NON INGOMBRA

Sombrano di Glatz è un ombrellone in alluminio inossidabile resistente alle intemperie. La base di 120 kg di peso gli permette di resistere a venti fino a 40 chilometri all'ora. Si apre e si chiude con una manovella. Disponibile in diverse misure e tipi di tessuto, è in vendita a partire da 1.062 €.

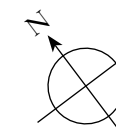
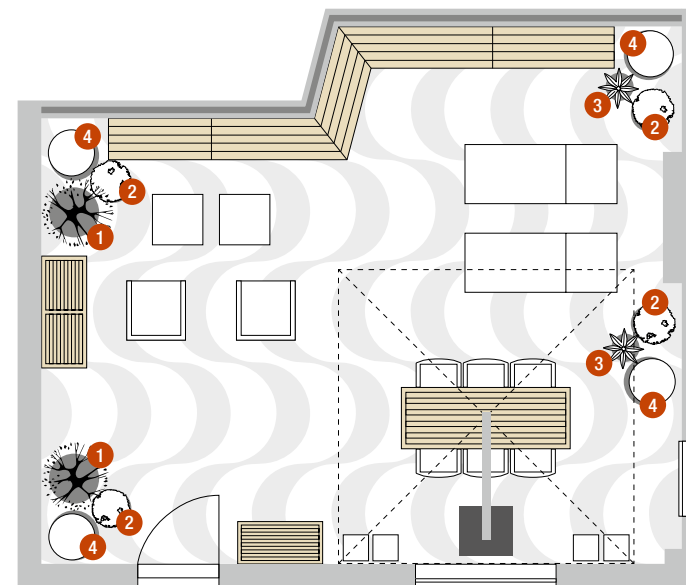
L'IDEA



Se il pavimento diventa un dipinto

Il disegno a onde sul pavimento in piastrelle di cemento è stato realizzato a mano con l'aiuto di uno stencil in linoleum di due metri per uno. Le vernici utilizzate sono smalti epossidici satinati dell'azienda bresciana Franchi&Kim, con l'aggiunta di un filtro trasparente anti UV. I colori scelti, bianco e marrone, richiamano quelli dei muri all'interno dell'appartamento.

SCHEMA DEL TERRAZZO (50 m²)



1. *Acer palmatum dissectum atropurpureum* 'Nigrum'.
2. *Buxus microphylla* 'Faulkner'.
3. *Chamaerops humilis*.
4. *Phormium tenax* 'Variegatum'.



Il progettista
Carlo Gabriele